

Bilan d'activités 2022-2025 – Annexes

Pôle Sciences et Technologie

Ce document présente succinctement les actions mises en place pour répondre aux 6 axes stratégiques du Pôle Sciences et technologie sur la période 2022-2025.

Il n'est pas forcément exhaustif, il regroupe les actions coordonnées par le pôle ou menées par les structures du pôle dans une optique commune et dont il a connaissance.



Les 6 axes stratégiques

Axe 1	Favoriser la réussite
Axe 2	Promouvoir l'interdisciplinarité et l'inter-structure
Axe 3	Communiquer : connaître et faire connaître
Axe 4	Internationaliser
Axe 5	Faire « Pôle »
Axe 6	Agir en faveur du développement durable

Axe 1

Favoriser la réussite



Axe 1 : Favoriser la réussite

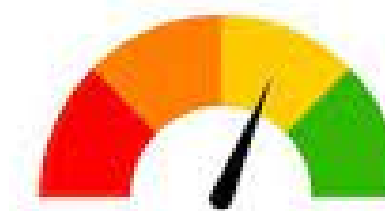
Soutenir les étudiantes et étudiants en difficultés académiques

- Soutien financier au Tutorat déployé dans les composantes.
- Soutien financier à l'organisation de semaines de rentrée et de cycles d'intégration dans les composantes.



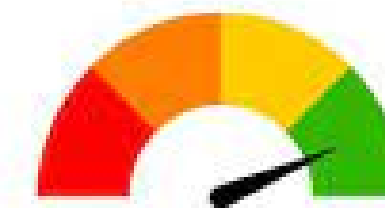
Soutenir les étudiantes et étudiants en situation de handicap

- Soutien financier au Tutorat.
- Participation aux travaux de l'établissement sur l'accueil et l'aménagement de scolarité pour les ESH.

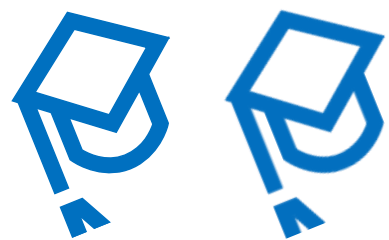


Axe 1 : Favoriser la réussite

Soutenir la réussite pour tous



- Soutien aux équipements pédagogiques / à une université numérique.
- Organisation de 5 journées thématiques à destination des équipes pédagogiques dont la participation allait de **32 à 115 personnes inscrites** :
 - l'Approche Par les Compétences, 1^{er} cycle, 1^{er} décembre 2022 sur le campus Lombarderie .
 - l'Approche Par les Compétences, 2nd cycle, 2 février 2023 sur le campus de la Chantrerie .
 - le Conseil de Perfectionnement, 1^{er} juin 2023, sur le campus Heinlex.
 - la diversification des pratiques pédagogiques, 23 novembre 2023, sur le campus de la Fleuriaye.
 - les enjeux de la Transition Ecologique et du Développement Soutenable (TEDS), le 28 mai 2024 sur le campus Lombarderie.



Conseil de perfectionnement

Guide méthodologique pour la préparation et la conduite du Conseil de perfectionnement

Applicable à l'ensemble de l'offre accréditée de 1^{er} et 2^d cycle

Exemple : mise en place des Conseils de Perfectionnement.

- Dans le prolongement de la journée consacrée au Conseil de Perfectionnement du 1er juin 2023, le Pôle Sciences et technologie s'est impliqué fortement auprès du Vice-Président Formation, de la DFRU et de la DPEQ en vue de la production du nouveau **Guide méthodologique** pour la préparation et la conduite des Conseils de Perfectionnement.

Rôle du Pôle : appuyer les composantes dans le processus d'amélioration continue des formations.

- Ainsi, le pôle a proposé une **méthodologie avec et pour les composantes** pour recueillir l'information sur la tenue des Conseils de Perfectionnement et suivre les préconisations d'évolution et d'amélioration des formations.

Axe 1 : Favoriser la réussite

Soutenir l'accès aux postes à responsabilité pour les collègues femmes



- Organisation de formations à destination des chercheurs et chercheuses, enseignants et enseignantes, doctorants et doctorantes :
 - Le leadership au féminin.
 - Confiance en soi.
- Un.e référent.e anti-discrimination identifié.e dans les Comités de Sélection.
- Réalisation d'une [vidéo de promotion de l'égalité femmes-hommes](#) par des étudiantes et étudiants de l'IUT de La Roche-sur-Yon.
- Communication sur les enjeux de parité lors des réunions de rentrée.
- Sensibilisation aux enjeux de féminisation des fonctions d'E-EC.



Exemple : Soutenir l'accès aux postes à responsabilité pour les collègues femmes.

- Sensibilisation des différents acteurs et actrices des chaînes décisionnelles.
- Proposition de nommer un.e référent.e anti-discrimination dans les COS, reprise par l'établissement.
- Suivi d'indicateurs d'avancement des EC et de recrutements E-EC :

- Campagnes d'avancement EC :

2022
Taux promus: 50% Femmes promues: 50%

2023
Taux promus: 36% Femmes promues: 48%

2024
Taux promus: 39% Femmes promues: 39%

- Recrutements E-EC :

2022
MCF: 3 F/ 11 H PR: 1 F/ 4 H

2023
MCF: 4 F/ 7 H PR: 1 F/ 1 H

2024
MCF: 3 F/ 6 H PR: 2 F/ 11 H

Axe 2

Favoriser l'interdisciplinarité et l'inter-structure

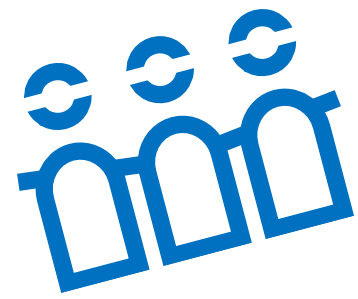


Axe 2 : Favoriser l'interdisciplinarité et l'inter-structure

Créer et renforcer les passerelles entre formations et composantes

- Réalisation d'une cartographie de l'offre de formation du pôle structurée autour de 13 filières.
- Objectifs visés :
 - Produire une **cartographie** présentée par **filieres**, lisible et compréhensible par :
 - Les étudiantes, étudiants et les familles (orientation, construction de parcours).
 - Les entreprises/employeurs (compétences, métiers visés, employabilité).
 - Identifier les **passerelles** entre les formations.
 - Organiser une **animation** de l'offre de formation **par filière**.
- Méthode et réalisation:
 - Travail réalisé en commission formation et en groupes de travail ad hoc.
 - Animation effective par le directeur adjoint de 3 filières dès 2025 avec l'appui de la chargée de suivi du pilotage de l'offre de formation.





13

filières disciplinaires de formation

Exemple : l'animation des filières disciplinaires de formation

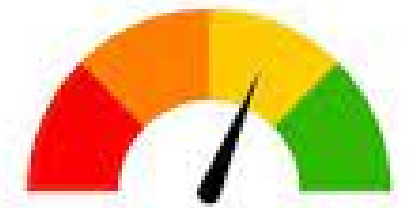
Animation de réunions rassemblant les responsables de formation des 5 composantes du pôle pour échanger sur différents sujets :

- L'accès en Master pour les étudiants issus de BUT.
- Les profils des étudiants et les trajectoires d'orientation.
- La communication sur l'offre de formation du pôle (donner à voir les passerelles possibles); création d'un panneau de communication à l'échelle polaire.
- L'organisation d'une réorientation des étudiants entre la L1 et le BUT1 dès le second semestre.
- La problématique de la recherche de stages.

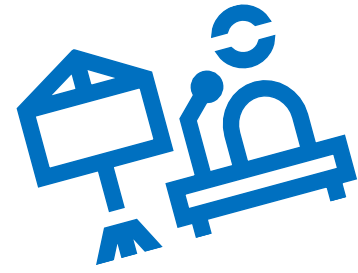
Priorisation de 3 filières : Informatique / Électronique, Énergie électrique, Automatique (EEA) / Mécanique.

Axe 2 : Favoriser l'interdisciplinarité et l'inter-structure

Articuler l'offre de formation avec les enjeux sociétaux et/ou de territoire



- Partenaire de l'AMI CMA « Santé numérique » PeNSo (porteur: pôle Santé).
- Partenaire de l'AMI CMA « Solutions pour la ville durable » FBCA Excellence Bâtisseurs d'avenir (porteur CMQ Bâtisseurs).
- Portage de deux projets refusés :
 - TIEP : Transition Industrielle de l'Electronique Professionnelle.
 - REPOCOS : Soudure dont Nucléaire.



Se former au
Numérique en Santé

Exemple: l'AMI CMA « Santé Numérique » PeNSo.

Le projet PeNSo (Programme d'Enseignement au Numérique en Santé de l'Ouest) est porté par le **Pôle Santé** sur la période 2025-2029. Il vise à former l'ensemble des actuels et futurs professionnels de santé afin de développer les usages du numérique en santé.

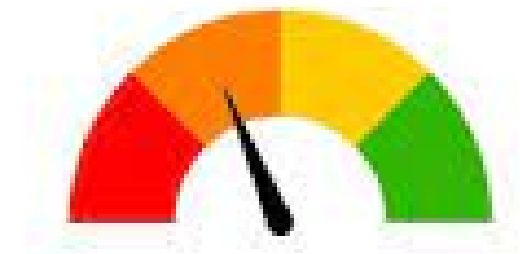
Rôle du Pôle : animer les initiatives proposées dans l'Action 2 du projet « Formation de spécialistes du numérique possédant des compétences en santé dans les cursus IT ».

- Enseignements de sensibilisation aux problématiques liées à la sécurité des données en Santé au niveau Licence
- Transformation d'un parcours de Master et création de micro-certificats...

Axe 2 : Favoriser l'interdisciplinarité et l'inter-structure

Développer une coordination des bureaux relations entreprises

- Soutien initial.
- Soutien Forum St Nazaire, Innovation Day, Start up Innov Day.



Développer le positionnement du pôle sur le champ de la FTLV

- Proposer une ingénierie de formation agile pour la FTLV : découpage en CU, DU, intégration de l'Approche Par les Compétences (APC), et si possible des CU dans les formations initiales.
- Intégration avec les AMI CMA.



Axe 2 : Favoriser l'interdisciplinarité et l'inter-structure

Faciliter les synergies entre les unités de recherche du pôle

- Un Contrat doctoral d'Etat (CDE) par an depuis 2023 sur appel à projets interne au pôle (~130k€/an en régime permanent) :
 - 2023 : US2B/LS2N « prédiction signification fonctionnelle évolution des diezotropes... »
 - 2024 : LPG/IMN « Immobilisation des déchets volatiles issus de l'énergie nucléaire... »
 - 2025 : GeM/IREENA/GEPEA « Habilitation bas carbone : approche holistique... »
- Élaboration de la démarche de labellisation des plateformes en cours (avec SFR Bonamy, pôle Santé, DRPI).
- Participation des Unités de Recherche (UR) aux Labex NExT (inter labos, inter pôles...)
- Ecoles Universitaires de Recherche (EUR) et Coursus Master Doctorat (CMD) TRITON



Axe 3

Communication : connaître et faire connaître



Axe 3 : Communication: connaître et faire connaître

Cartographier et présenter l'offre de formation



- Réalisation d'une cartographie de l'offre de formation par filières lisibles de tous, 13 filières identifiées.
- Présentation et affichage à travailler à l'échelle de l'établissement (cf. NExT).

Nom compo	Diplôme	Mention / Spécialité	Parcours	Domaine	Discipline (Cf. Nomenclature des Spécialités de Formation - NSF)			Compétences / métiers (Cf. pages web des formations)		
					1er mot clé	2ème mot clé	3ème mot clé: expression libre	1er mot clé	2ème mot clé	3ème mot clé: expression libre
IUT LRSY	BUT	GENIE BIOLOGIQUE	Sciences de l'environnement et écotecnologies	Sciences de la Vie et de l'Univers	Protection de l'environnement	Chimie-Biologie	Déchets et Traitement de l'eau	Conseiller en environnement	Technicien en environnement	Technicien en traitement des pollutions
IUT LRSY	BUT	GESTION DES ENTREPRISES ET DES ADMINISTRATIONS	Gestion comptable, fiscale et financière (GC2F)	Sciences humaines, économiques et sociales	Comptabilité, gestion	Finances, banque, assurances, immobilier	Contrôle de gestion	Assistant, collaborateur comptable	Technicien comptable	Assistant contrôleur de gestion
IUT LRSY	BUT	GESTION DES ENTREPRISES ET DES ADMINISTRATIONS	Gestion, entrepreneuriat et management d'activités (GEMA)	Sciences humaines, économiques et sociales	Comptabilité, gestion	Commerce, vente	Entrepreneuriat	Assistant marketing	Chargé de clientèle (particuliers, entreprises)	Chargé de communication événementiel
IUT LRSY	BUT	INFORMATION - COMMUNICATION	Communication des organisations	Sciences humaines, économiques et sociales	Communication et information	Communication, média et multimédia	médiation et audiovisuel	Chargé de communication et d'événementiel	Chargé de communication interne/externe	Chargé de médiation culturelle
IUT LRSY	BUT	INFORMATION - COMMUNICATION	Métiers du livre et du patrimoine	Sciences humaines, économiques et sociales	Chargé de médiation culturelle	Communication, média et multimédia	médiation et audiovisuel	Chargé de médiation culturelle	Libraire	Secrétaire d'édition
IUT LRSY	BUT	RESEAUX ET TELECOMMUNICATIONS	Cybersécurité	Mathématiques et sciences de l'information	Réseaux et Cloud	Informatique, traitement de l'information, réseaux de transmission	Systèmes et Réseaux informatiques	Administrateur de solutions de sécurité	Administrateur des systèmes et des réseaux	Technicien en cybersécurité

Axe 3 : Communication: connaître et faire connaître

Sensibiliser les élèves du primaire et secondaire aux enjeux des sciences et technologies



- **Challenge Industri'Elles** : sensibilisation des jeunes lycéennes aux métiers de l'industrie et des sciences et technologies (~400 élèves concernées).
- Soutien au concours « **Faites de la science** » : concours régional qui mobilise les classes de collèges ou de lycées sur des projets sciences et technologies (~10 classes retenues).
- Soutien au **TechnoFest** : finale académique olympiade des Sciences de l'Ingénieur (SI), finale académique des Génies de la construction, animations.
- Soutien au **Fablab** ouvert aux lycéens/collégiens : participation à « la main à la pâte », formation des enseignants du secondaire pour projets, etc.



400 élèves
impliquées en 2025



Exemple : le challenge Industri'Elles

Dans une dynamique de déploiement **d'un jeu de rôle à destination des jeunes filles de classes de Seconde**, le challenge « Industri'Elles » s'est étendu sur les territoires de Saint-Nazaire et de La Roche-sur-Yon.

Cette initiative, qui vise à sensibiliser les jeunes filles aux métiers de l'industrie, aux sciences et technologies, était proposée depuis 10 ans dans le périmètre de Nantes métropole et impliquait le Service Universitaire d'Information et d'Orientation (SUIO), l'UFR Sciences et Techniques, l'IUT de Nantes et Polytech.

Les IUT de Saint-Nazaire et La Roche-sur-Yon proposent désormais leur propre édition permettant d'accueillir maintenant **près de 400 élèves par an à l'échelle du Pôle**. L'école Centrale prendra part à l'organisation de ces journées à partir de l'année 2025-2026.

Rôle du Pôle : Soutenir financièrement et participer aux 5 journées proposées sur le périmètre du pôle.

[En savoir plus sur Industri'Elles.](#)

Axe 3 : Communication: connaître et faire connaître

Animer la communication sur la recherche menée dans le pôle, notamment dans sa prise en compte des enjeux sociétaux.



- Organisation annuelle d'un colloque aux Journées Scientifiques de Nantes Université.
 - 2023 : **Modélisation et Intelligence artificielle en S&T** (12 communications, 1 table ronde, 60 participants).
 - 2024 avec la mission CST : **Sciences et Technologie avec et pour la société** (12 communications, 1 table ronde, 60 participants).
 - 2025 avec OSUNA : **recherche et développement durable en S&T et environnement** (13 communications, 80 participants).
- Organisation en 2025 d'une demi-journée de **rencontre avec les enseignant.es-chercheur.es médaillé.es** du pôle (G. Carron, C. Sotin, M. Vacher).
- Coordination et partage de la réponse à l'appel à projets LABEX de Next.
- Mise en place de la Filière d'appui aux projets académiques (FAPA) et participation à la commission recherche.



22 numéros
depuis janvier 2024.



Exemple : l'Infolettre et la page internet du pôle

- Diffusion : tout le personnel du pôle Sciences et Technologie.
- Calendrier : publication mensuelle en fin de mois pour l'Infolettre, au fil de l'eau pour la page internet.
- Ligne éditoriale :
 - Produire des informations courtes pour une lecture rapide (*si textes plus longs, relayer sur les pages web du pôle et/ou de l'établissement*).
 - Communiquer sur les actions réalisées et/ou portées par le pôle (*objectif de démontrer la valeur ajoutée du pôle*).
 - Relayer des actualités des composantes ou des laboratoires lorsqu'elles sont portées par plusieurs composantes/laboratoires, ou lorsqu'elles s'inscrivent dans l'un des axes stratégiques du pôle.
 - Diffuser les informations relatives à la vie des instances du pôle et aux campagnes de gestion portées par le pôle.

Objectifs :

- Faire connaître les compétences du pôle.
- Promouvoir les actions s'inscrivant dans les axes stratégiques du pôle.

Axe 4

Internationaliser



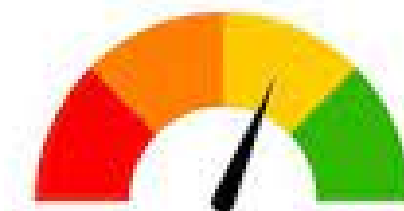
Axe 4 : Internationaliser

Permettre l'accueil de chercheurs et chercheuses de nationalité étrangère




- Politique forte de soutien aux missions « Invités » : implication sur les actions de recherche, de formation, tissage de liens.
 - 2023 : 58 missions, 28 pays, 986 jours.
 - 2024 : 57 missions, 22 pays, 816 jours.

Bien accueillir les étudiants et étudiantes de nationalité étrangère



- Professionnalisation de l'accueil des doctorants et post-doctorants avec utilisation de l'anglais (oral, écrit).
- Essaimage de OMIST pour la traduction automatique des formations.

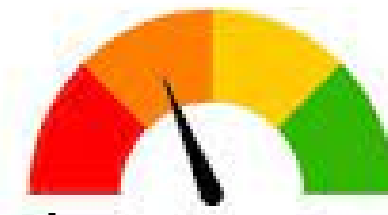
Hello and welcome to Nantes University! 

You are receiving this e-mail as part of a laboratory's application for registration as a doctoral student.

We may still be waiting for your acceptance letter, your file will be set up

Axe 4 : Internationaliser

Continuer à soutenir la mobilité sortante



- Etude collective des accords de partenariat dans le cadre du GT international.
 - **93 projets d'accord** validés depuis 2023.
- Utilisation de l'appel à projets « coopération internationale ».
 - 2023 : 5 projets / 6,3 k€ engagés
 - 2024 : 2 projets / 3,3 k€ engagés
 - 2025 : 5 projets / 5,4 k€ engagés
- Projet d'organisation d'une école d'été internationale niveau L3/BUT3 sur un thème d'actualité à l'étude (objectif de réciprocité des flux, de visibilité).

Axe 5

Faire « Pôle »

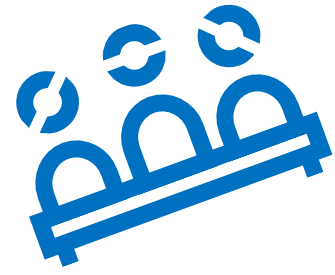


Axe 5 : Faire « Pôle »

Aller vers une simplification administrative



- Animation réseau SG.
 - Animation de réunions hebdomadaires des SG de composantes : mise en commun d'informations, communication sur les instances, échanges sur les sujets d'actualité, partage en mode co-développement sur les difficultés rencontrées et mutualisation des bonnes pratiques.
 - Rencontres individuelles de SG d'unités de recherche.
- Coordination formation.
 - Animation de la commission formation, préparation et instruction des dossiers inscrits à l'ordre du jour.
 - Positionnement comme point d'entrée unique pour coordonner les réponses aux demandes DFRU et les diverses campagnes qui attirent aux sujets formation.
 - Organisation régulière des temps de partage d'expériences et de mutualisation des pratiques.
- Coordination budgétaire.
 - Coordination de procédures budgétaires (ex : reports), élargissement des droits Sifac pour les Services financiers de proximité (SFP) du pôle (simplification de la gestion des crédits polaires).
- Coordination RH.
 - Animation régulière de réunions des services RH de proximité du pôle.
 - Organisation d'un groupe de travail sur la fiabilisation des processus de paye et formalisation de procédures RH spécifiques au pôle.



37 séances

974
délibérations

53% RH
30% Formation
10% International
6% Institutionnel
1% Divers

Exemple: les instances du Pôle, un élément de proximité

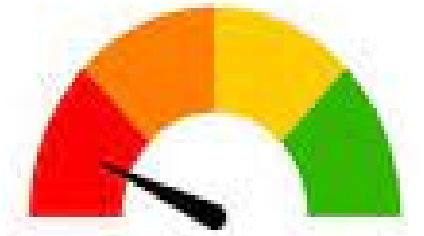
L'organisation institutionnelle du Pôle Sciences et technologie repose sur un système structuré de conseils et de commissions dans lesquels les composantes et laboratoires qui le constituent sont représentés.

- Conseil et Conseil Restreint de Pôle :
 - Instances décisionnelles dont **l'activité est concentrée sur des sujets RH et de formation**.
 - Pratique du **vote groupé** pour permettre de dynamiser les séances et de dégager du temps pour d'autres sujets.
 - Espace de débats et de validation des **orientations stratégiques** du pôle.
- Commission Formation et Commission Recherche:
 - Rôle **d'expertise et d'évaluation** des propositions soumises aux conseils.
 - Lieux de réflexion qui formulent des **recommandations** et proposent des **actions concrètes** en lien avec les orientations stratégiques.

Axe 5 : Faire « Pôle »

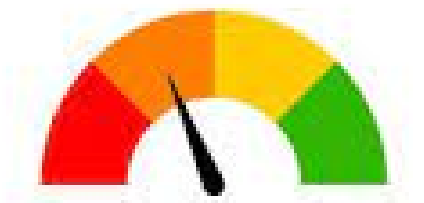
Clarifier la trajectoire des pôles

- À mener dans le cadre du bilan / projet de sortie de l'expérimentation



Organiser des événements sportifs, culturels ou festifs et des rencontres personnels/étudiants

- Soutien financier à la participation à la Coupe de France des IUT.



Axe 5 : Faire « Pôle »

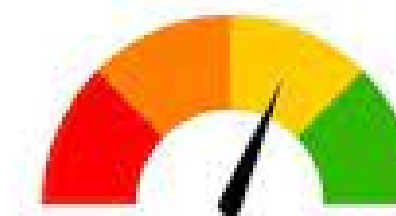
Être moteur pour améliorer la restauration des étudiants et des personnels.

- Pour le campus Heinlex, participation au comité de site et création d'un comité technique vie de campus.
- Pour le campus Lombarderie, soutien financier à l'acquisition de micro-ondes.



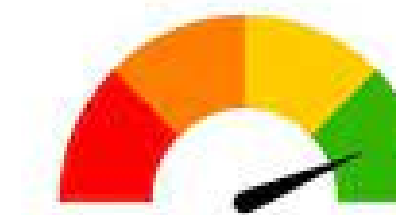
Axe 5 : Faire « Pôle »

Agir en prévention des Risques Psycho-Sociaux (RPS).



- Animation et coordination de la Commission prévention du pôle.
 - 8 réunions depuis 2023 (3 par an).
 - Présentation de la démarche de prévention à la commission prévention de juillet 2023.
 - Intégration d'une rubrique RPS aux DUER (analyse qualitative hors périmètre de compétences de la commission prévention).
- En termes de prévention des risques hors RPS.
 - Prévention des risques chimiques : investissement important de la commission prévention à travers la réalisation d'un inventaire des produits, la conception/l'obtention d'un outil de recensement...

Sensibiliser aux violences sexistes et sexuelles (VSS).



- Soutien au plan prévention aux VSS de l'IUT de La Roche sur Yon.
- Réalisation avec des étudiants de l'IUT [d'une vidéo sur la sensibilisation aux VSS](#) et large diffusion auprès des composantes et laboratoires du pôle pour une utilisation dans le cadre de leurs dispositifs internes de communication.

Axe 5 : Faire « Pôle »

Soutenir le regroupement sur Heinlex.

- Soutien financier : travaux de mise à niveau du câblage informatique réseau du campus.
- Déploiement d'une nouvelle gouvernance collégiale et d'une animation du campus.



- Écriture et validation d'un règlement de gestion du site, ainsi qu'un organigramme de site et de lettres de mission pour le responsable de site et la secrétaire générale référente du campus.
- Création d'un comité de pilotage et de comités techniques.
- Coordination, avec le responsable de site, des activités des services « communs ».
- À mener : expérimenter le fonctionnement sur une année universitaire / préparer le regroupement de l'activité recherche.



Axe 6

Agir en faveur du développement durable



Axe 6 : Agir en faveur du développement durable

Former aux enjeux de la transition écologique dans le supérieur.



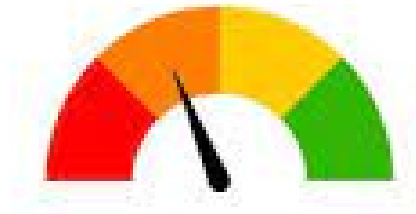
- En 2024, organisation d'une journée thématique « les enjeux de la transition écologique et du développement soutenable » : témoignages et échanges de pratiques (**115 personnes** inscrites / **90 participants**).
- En 2025 :
 - organisation de 6 ateliers ODD sur 4 campus : identification et intégration des ODD dans les enseignements (**32 personnes** inscrites).
 - organisation d'un colloque sur la thématique « Recherche et Développement durable en Sciences Technologies et Environnements » avec l'OSUNA dans le cadre des JS de NU.
- Cartographie des enseignements au regard des ODD.



Axe 6 : Agir en faveur du développement durable

Favoriser les échanges et la mobilité.

- Appliquer et veiller à l'application de la politique de mobilité durable de l'établissement.
- Recenser / utiliser les sites de covoiturage.
- Financer des abris à vélo / trottinettes sécurisés.



Agir en faveur du développement durable.

- Cartographier les activités scientifiques des laboratoires au regard des ODD.



IN
U